

L'écho littéraire au jardin antique méditerranéen Balaruc-les-Bains

17 mai

à partir de 14h30

07 juin

à partir de 11h

28 juin

à partir de 16h

31 oct.

à 12h30

07 nov.

à 16h

Proposé par l'association **Voix de l'extrême Poésie et Culture**



17 MAI - AUX RACINES DU VIVANT NOURRIR LE CORPS, NOURRIR L'ESPRIT

14H30 - PLANTES D'ICI ET D'AILLEURS

(Inscription recommandée)

CE QUE LES GRAINES ET LES FRUITS ARCHÉOLOGIQUES RÉVÈLENT
DES ÉCHANGES ET DES USAGES DU PASSÉ



Núria ROVIRA BUENDIA, Maîtresse de
conférence - Université Paul-Valéry
Montpellier (archéologie des sociétés
méditerranéennes umr5140)



Cette conférence explorera comment certaines plantes locales ou venues d'ailleurs, ont été intégrées dans les pratiques alimentaires et culturelles des sociétés protohistoriques et antiques du littoral languedocien, et sont arrivées jusqu'à nous.

Après la conférence, vous serez conviés à une balade/découverte des espèces vivantes implantées dans le jardin antique méditerranéen..

Elle sera accompagnée de lectures d'auteurs : Pline l'Ancien, Ovide, Martial, Apiculus...



16H30 - BALADE AU CŒUR DE LA PENSÉE PHILOSOPHIQUE

(Inscription recommandée)

Émergence de la philosophie dans le monde grec antique - Naissance de la philosophie et émergence de la Cité : la raison au sein d'un monde expliqué par la mythologie



Zoé AMIEL
Professeur de philosophie



7 JUIN - POÉSIE ET MUSIQUE AU COEUR DES ESSENCES

23e édition des Rendez-vous aux jardins

11H - POÈTES ET LECTURES AU CŒUR DU JARDIN



Catherine BRUNEAU, poète et artiste peintre, enseignant-chercheur en mathématiques appliquées aux sciences sociales est installée à Frontignan-La Peyrade. Elle se consacre à présent à l'écriture (roman, récits de voyage, poésie) et s'engage activement pour la diffusion de la poésie via la revue Encres-Vives et l'organisation de rencontres littéraires. Elle est membre du jury du Prix Nicole Drano-Stamberg depuis 2025.



Poétesse et danseuse française installée près de Montpellier, Ida JAROSCHEK développe une écriture sensuelle liée au corps, au mouvement et aux paysages. Autrice de huit recueils, elle publie aussi livres d'artiste, revues et anthologies. Son œuvre, issue d'un travail intérieur, a reçu plusieurs prix littéraires importants entre 2009 et 2018. Elle présentera son dernier recueil "Les pas lents du poème", publié aux éditions Rafael de Surtis (2026).

12H15 - UN MICRO SOUS LES ARBRES A LA DÉCOUVERTE DE VOIX ÉMERGENTES (Repas tiré du sac)

14H30 - BALADE GUIDÉE EN ÉCHO-POÉSIE (sur inscription)

Quand les poèmes se mêlent aux racines, aux plantes et aux arbres : déambulation croisée entre verbes, musique et essences avec la participation de poètes de l'association Voix de l'extrême Poésie et Culture



16H - POÉSIE CHINOISE : TRADITION-MODERNITÉ



Évocation de Yu XUANJI poète du 9ème siècle à travers quelques uns de ses poèmes extraits du livre "Dans le souffle du sabre" réunissant pour la première fois l'intégralité de son œuvre en Occident. Bref contrepoint contemporain avec l'anthologie de poésie chinoise "Modernité". Ouvrages bilingues co-traduits par Shanshan SUN & Anne-Marie JEANJEAN

Yu XUANJI, poète sous la dynastie Tang, est célèbre pour sa vie libre et hors des normes. Issue d'un milieu lettré, elle exprime dans ses poèmes ses émotions intimes, ses amours et ses souffrances. Son style audacieux aborde des thèmes comme la solitude, la mélancolie et la condition féminine. Exécutée vers 832 dans des circonstances obscures, elle reste aujourd'hui une figure majeure et inspirante de la poésie chinoise.



Anne-Marie JEANJEAN développe depuis 1976 une recherche sur la matérialité de l'écriture, mêlant texte et approche visuelle. Poète et artiste, elle explore différents médiums et publie dans de nombreuses revues internationales. Son travail inclut théâtre, créations sonores et collaborations artistiques variées. Depuis plus de vingt ans, ses ouvrages sur la Chine, co-signés avec Shanshan Sun, ont notamment permis la première publication complète de Yu Xuanji en Occident.

17H - CONCERT ORNITHOLOGIQUE

Alice BENAR Voix, textes, musique durée 45 minutes.

Chanter est pour l'oiseau une façon d'habiter son territoire, d'entrer en relation avec les autres. Nous percevons ces chants, parfois étranges, spectaculaire et émouvant. Évoquant des oiseaux symboles, leur empruntant parfois quelques notes, Alice Bénar nous proposera à travers ses chansons, une invitation à une transformation ornithologique afin d'essayer d'habiter ce monde en oiseau avec eux.



Alice BENAR, une voix claire et puissante qu'elle module à l'envie. Une poésie sensitive qui nous emmène au sommet d'une montagne au lever du soleil ou sur un navire en pleine mer. Sans artifices, Alice Bénar nous livre des chansons rafraichissantes, douces, aux mélodies prenantes, des contes du cœur qui tracent une ligne de crête entre une composition naïve et une écriture recherchée.

28 JUIN - MÉMOIRES ET LIBERTÉ

16H - VOIX DE FEMMES EN LIBERTÉ

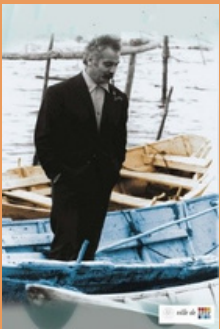
Une déambulation entre littérature, nature et mémoire au cœur du jardin où les mots et les essences se mêleront pour donner corps à des voix féminines engagées. De l'Espagne à l'Afghanistan, de l'Iran aux terres innues, leurs voix résonnent, traversent les frontières et les époques, racontant la lutte, la liberté, l'intime et la résistance.



L'émancipation des femmes en Espagne dans les années 30 à travers le récit d'Amparo POCH par Manuela PARRA - Le cri ancien et toujours vivant des femmes afghanes par Marie-Agnès SALHEZADA - Des grandes voix féminines de la poésie perse par Mariam MOINI - Les femmes amérindiennes des terres innues à travers la poésie de Joséphine BACON et Natasha KANAPE FONTAINE par Ida JAROSCHEK

17H - CONCERT BRASSENS OU LA LIBERTÉ DE PENSER

Jeanne CORPERON et Bruno GRANIER Chant - Guitare rythmique



Poète, chanteur et musicien engagé, Georges BRASSENS a fait de la liberté le fil conducteur de son œuvre. À travers l'humour, la satire et la poésie, il célèbre l'indépendance de l'esprit et la résistance aux conventions sociales. Ses chansons, des anti-héros attachants aux critiques subtiles de l'autorité, invitent chacun à penser par soi-même, à défendre ses convictions et à vivre sans se plier aux diktats de la société. Pour Brassens, être libre, c'est choisir sa route avec lucidité et légèreté.



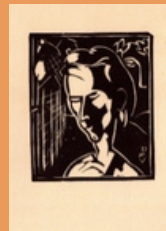
Fille de d'Henry DELPONT, Jeanne CORPERON a été le témoin privilégié de l'amitié qui liait son père et Georges BRASSENS depuis les bancs de l'école. Elle partagera des souvenirs intimes avec le public.



Bruno GRANIER, chanteur français interprète originaire de Sète petit cousin de Georges Brassens, perpétue son œuvre à travers concerts et spectacles. Ses interprétations sont fidèles au répertoire de Brassens, respectent textes, musicalité et humour. Il est un interprète « passeur de mémoire » mettant en valeur la richesse poétique, la liberté de ton et l'esprit libertaire qui caractérisent l'œuvre de Brassens

« ARENA Y VIENTO JUAN DE PENA - JOURNAL D'UN RÉFUGIÉ ESPAGNOL »
ŒUVRE RÉALISÉE DANS LES CAMPS PAR MANOLO VALIENTE
EXPOSITION DE GRAVURES ET DE POÈMES

28 OCTOBRE AU 28 NOVEMBRE
présentée par Voix de l'extrême Poésie et Culture



31 octobre 11 h - Vernissage suivi d'une conférence poétique et musicale
“Sur les pas de Manolo Valiente”

Manuela Parra et Yvan Hurtado accompagnés par les Ames nomades

7 novembre 16 h - Conférence “L'art dans les camps, œuvres et messages”
Manuela Parra

Table ronde - “La Retirada : reconnaissance d'un patrimoine public”
en présence Nicolas Bru, conservateur des monuments historiques et
Charlotte Leblanc, chargée de protection,
animée par Bertrand Ducourau, directeur du patrimoine de Sète agglomération méditerranéenne.



VOIXDELEXTREME@GMAIL.COM

BLOG : [HTTPS://VOIXDELEXTREMEPOESIEETCULTURE.BLOGSPOT.COM](https://voixdelextremepoesieetculture.blogspot.com)

FACEBOOK : [HTTPS://WWW.FACEBOOK.COM/GROUPS/1526643967373559](https://www.facebook.com/groups/1526643967373559)



JARDIN ANTIQUE MÉDITERRANÉEN - Rue des Pioch - 34540 BALARUC-LES-BAINS

infos pratiques : Accueil : 04 67 46 47 92 - jam@agglropole.fr

Accès par avenue de la gare, à côté des serres municipales. Coordonnées GPS Pech d'Ay (Lat. : 43.44 33 58 - Long. : 3.68 38 96) 6 Accès bus : Sète Agglomération Mobilité n°10 6Arrêt « Pech meja » ou “centre nautique Manureva”

OUVERT DU 1er mars au 30 novembre - Mars à Juin : de 10h00 à 12h00 et de 14h00 à 18h00

Juillet et Août : de 10h00 à 13h00 et de 15h00 à 19h00 - Septembre à Octobre : de 10h00 à 12h00 et de 14h00 à 18h00 - Novembre : de 10h00 à 12h00 et de 14h00 à 17h00 - Fermé le lundi et le 1er mai

Entrée libre (dans la limite des places disponibles) - Dernière entrée 1 heure avant la fermeture